

BIBLIOTECA JUDEȚEANĂ  
„NICOLAE MILESCU SPĂȚARUL” VASLUI

# Corneliu Moldovașu

personalitate complexă a culturii române  
-140 de ani de la naștere -

Caiet biobibliografic aniversar,  
realizat de Serviciul Informatizare, Informare bibliografică,  
Prelucrarea și completarea colecțiilor

Coordonator: Liliana Moga

Vaslui, 2023

Seria „PERSONALITĂȚI VASLUIENE” - Aniversări; nr. 16

Documentare: Liliana Moga, Alina Tanasă

Coperta 1: Portret - Corneliu Moldovanu în 1928.

Director editorial: Voicu Gelu Bichineț

Editat și tipărit la Biblioteca Județeană „Nicolae Milescu  
Spătarul” Vaslui

## ARGUMENT

O nouă lucrare vine să îmbogățească Seria „Personalități vasluiene” (proiect bibliografic inițiat în anul 2005), dedicată în acest an omului de cultură Corneliu Moldovanu la împlinirea a 140 de ani de la naștere.

Scriitorii sunt uitați atunci când operele lor nu (mai) sunt citite. De aceea, am dori să ștergem praful uitării și să aducem în atenția cititorilor noștri scriitori care și-au câștigat locul cu prisosință în memoria istoriei literare românești.

Prin această biobibliografie, care valorifică materialul documentar și informativ din colecțiile Bibliotecii Județene „Nicolae Milescu Spătarul” Vaslui, ne propunem să-l redescoperim pe Corneliu Vasiliu, cunoscut cu numele de Corneliu Moldovanu, unul dintre numele pe nedrept uitate sau mai puțin cercetate o lungă perioadă de timp.

În cuprinsul lucrării sunt prezentate câteva repere biografice care scot în evidență ampla și multivalenta activitate culturală a lui Corneliu Moldovanu; o bibliografie selectivă care cuprinde volume publicate, referințe critice, prezențe în antologii și dicționare, aprecieri critice; o iconografie care prezintă diferite aspecte din viața sa și selecții din corespondența sa cu mari scriitori români ai începutului de

## Corneliu Moldovanu

secol XX; în ultima parte sunt prezentate volumele din colecțiile Bibliotecii Județene „Nicolae Milescu Spătarul” Vaslui.

Pentru contribuția sa la dezvoltarea literaturii și culturii române, în semn de prețuire, îi aducem un omagiu unuia dintre scriitorii formați în ambianța culturală a Bârladului de sfârșit de secol XIX – urbea cu vechi tradiții culturale în viața românească.

Liliana Moga,  
șef Serviciu Informatizare, Informare bibliografică,  
Prelucrarea și completarea colecțiilor

## REPERE BIOGRAFICE

Pe numele adevărat Corneliu Vasiliu, s-a născut pe 15 august 1883 în Bârlad.

Urmează cursul primar în urbea natală și Liceul internat din Iași, unde îl are ca profesor de limba română pe cunoscutul scriitor Garabet Ibrăileanu.

În anul 1912 se înscrie la Universitatea din București și urmează cursurile Facultății de filozofie și litere, printre profesorii săi numărându-se personalități precum Titu Maiorescu, Ion Bianu, Pompiliu Eliade, C. Rădulescu-Motru, Mihail Dragomirescu.

Din cauza lipsei unui spijin material, pierzându-și tatăl în copilărie, este nevoit să lucreze de la vârsta de 18 ani ca funcționar, corector, reporter, pedagog, suplinitor la pensioane particulare, ajutându-și, astfel, și surorile la studii.

Debutează publicistic în perioada liceului când scrie la „România muncitoare”, „Epoca literară”, „Floare albastră”, „Evenimentul literar”, „Paloda”.

În București, continuă să publice la „Revista modernă”, „Pagini alese”, „Artă și literatură română”, „Noua revistă română”, „Revista idealistă” și începe să se semneze Corneliu Moldovanu.

## Corneleu Moldovanu

Anul 1903 marchează începutul colaborării la „Sămănătorul”, iar 1904, la revista „Făt-Frumos” a lui Emil Gîrleanu, cu care leagă o prietenie strânsă încă din timpul liceului. La aceasta din urmă îi apar cele mai multe poezii din ciclul „Povestea neamului” pe care le va include în *Flăcări* (1907).

Este influențat de curentul naționalist – pe care Nicolae Iorga îl numea „românesc”.

În 1905 începe să scrie cronici dramatice în revista „Literatură și artă română” a lui N. Pătrașcu. Continuă să colaboreze cu astfel de cronici și eseuri despre teatru la „Convorbiri critice” (din 1908), „Țară nouă” (1911-1912), „Scena” (1911), „Tribuna” (1911), „Universul” (1913), „Facla teatrală” (1913), „Flacăra” (1913), „Viitorul” (1921), „Rampa” (1912 și 1925). A folosit mai multe pseudonime: Ada Mat, Radu Stîncă și R.S., Alexandru Cobuz, Sempronius, Ion Zimbru.

La revista „Convorbiri critice” este cooptat în comitetul de redacție, iar din 1909 este secretar de redacție.

Colaborează la „Falanga” (1910) și „Convorbiri literare” (1910-1911), cât și la publicații de peste munți: „Românul”, „Tribuna”, „Luceafărul”, „Cosânzeana”.

Participă la șezătorile literare ale scriitorilor uniți de

## Caiet biobibliografic aniversar

speranța în întregirea neamului.

În 1904 este numit secretar la Conservatorul de muzică și artă dramatică. Se împrietenește cu actori de renume și profesori: C.I. Notarra, Aristizza Romanescu, Aristide Demetriad.

În 1911 este numit conferențiar la Conservator unde inaugurează cursul *Istoria artei dramatice și a costumelor* cu o conferință numită *O privire asupra evoluției artei dramatice*. Susține conferințe până în 1916, când România intră în război, refuzând să lucreze sub ocupație germană.

În 1917 se refugiază la Iași. Împreună cu mai mulți scriitori (Mihail Sadoveanu, Octavian Goga, Barbu Delavrancea, Ion Minulescu ș.a.) redactează ziarul „România”. Prin articolele publicate, acesta își exprimă starea de indignare împotriva actelor de cruzime ale aliaților germanilor față de prizonieri, sprijinind soldații români și aliații, în special pe Franța care îl va numi Officier d’Académie la 7 iulie 1919. De asemenea, este un militant pentru împrăștierea țăranilor și pentru votul obștesc.

Concomitent cu munca de publicist, Corneliu Moldovanu își tipărește lucrările, debutând editorial cu volumul de poezii *Flăcări* (1907).

În 1919 se întoarce în capitală. Continuă să publice, la

## Corneliu Moldovanu

„Viitorul” și „România nouă”, articole în care atacă corupția și apără cauza țării noastre la Conferința păcii.

Susține înființarea unei societăți care să apere drepturile scriitorilor, fiind membru fondator al Societății Scriitorilor Români (1 sept. 1909) la a cărei conducere se află în perioada 1912-1944 (exceptând anul 1919) ca vicepreședinte, membru în comitet și de șase ori președinte.

Meritele și realizările sale în acest domeniu sunt impresionante: obține pentru scriitori anumite condiții pentru o viață demnă și un prestigiu social; creează un fond de pensii care-i permite să acorde în 1922 primele pensii urmașilor unor scriitori dispăruți; instituie premiile literare; intervine la Ministerul Artelor pentru Legea proprietății literare și a drepturilor de autor; reia turneele de șezători; militează pentru dezvoltarea culturii prin carte și biblioteci populare; pune în discuție ideea unei biblioteci naționale și a unei edituri de stat; cere înființarea unei școli de bibliotecari.

Primește în 1933 Premiul național pentru poezie.

Datorită unui plan elaborat de Corneliu Moldovanu în 1938, ia ființă Casa scriitorilor.

Între anii 1938-1944 face parte din Consiliul pentru acordarea premiilor naționale.

Datorită pasiunii pentru dramaturgie și studiului operelor



## Caiet biobibliografic aniversar

dramaturgilor importanți din Antichitate și până în contemporaneitate, vizionării de spectacole interpretate de actori celebri, va lucra ca director la Teatrul Național din București și director general al teatrelor, perioadă în care susține promovarea dramaturgiei românești.

Și în domeniul teatrului se face remarcant prin demersuri și realizări: inițiază cicluri anuale de reprezentării ale pieselor aparținând autorilor clasici; recheamă să activeze actori de valoare care se pensionaseră prematur; încurajează talentele tinere; pentru o experiență mai bogată, subvenționează actorilor călătorii peste hotare; susține înființarea unui muzeu al teatrului.

În perioada 8 aprilie – 8 septembrie 1944, aflat la conducerea Teatrului Național, organizează echipe de actori care dau spectacole în țară (în școli, fabrici, spitale și la sate).

În 1913, împreună cu Emil Gârleanu realizează scenariul și regia filmului *Cetatea Neamțului*, numele său rămânând astfel legat de începuturile cinematografilei românești.

Între anii 1933-1935 este membru în Consiliul de conducere al Radiodifuziunii Române.

S-a stins subit din viață la 2 septembrie 1952 din cauza unei supărări mari.

## BIBLIOGRAFIE

### Volume publicate:

- *Flăcări*, București, Institutul de Arte Grafice „Eminescu”, 1907.
- *Cântarea cântărilor* (traduceri), 1908.
- *Poezii*, 1908.
- *Cetatea soarelui* (versuri), 1910.
- *O privire asupra evoluției artei dramatice*, 1912.
- *Venus și Gioconda: însemnări și fantazii*, 1912.
- *Povestiri*, 1912.
- *Poliect* : tragedie creștină în 5 acte după Corneille/  
Corneliu Moldovanu și D. Nanu. București, Editura Casei Școalelor, [s.a.].
- *Neguțătorul de arome: povestiri trăite și închipuite*, 1916.
- *Sărbătoarea pâinii: pagini din refugiu* (publicistică), 1919.
- *Majestatea morții* (publicistică), 1919.
- *Autori și actori* (cronici dramatice), 1920.
- *Căderea Rinului*, 1922.
- *Purgatoriul*, 1922 (roman reeditat 1938, 1942).
- *Poezii*, 1924.

**Referințe critice:**

- Călinescu, George. *Istoria literaturii române de la origini până în prezent..* București, Fundația Regală pentru Literatură și Artă, 1941.
- Murărașu, D. *Istoria literaturii române.* București, Editura Cartea Românească, 1941.
- Barbu, Nicolae. *Momente din istoria teatrului românesc.* București, Editura Eminescu, 1977.
- Lovinescu, Eugen. *Istoria literaturii române contemporane..* Vol. II. București, Editura Minerva, 1981.
- *Corneliu Moldovanu în corespondență.* Ediție îngrijită, note și indici de Julieta Moldovanu. București, Editura Minerva, 1982.
- Iorga, Nicolae. *Istoria literaturii românești contemporane: în căutarea fondului.* Vol. II. Ediție îngrijită, note și indici de Rodica Rotaru. București, Editura Minerva, 1985.
- Lovinescu, Eugen. *Istoria literaturii române contemporane: 1900-1937.* București, Editura Minerva, 1989.
- Munteanu, Basil. *Panorama literaturii române contemporane.* București: Editura Crater, 1996.
- Ornea, Z. *Sămănătorismul.* București, Editura Fundației

## Corneliu Moldovanu

Culturale Române, 1998.

➤ Rășcanu-Gramaticu, Oltea. *Pagini din istoria presei bârlădene. Începuturile presei bârlădene în „Acta Moldaviae Meridionalis”*: 2001-2003. Muzeul Județean Vaslui. Vaslui, Editura Fundației Academice.

➤ Vârgolici, Teodor. *Istoria Societății Scriitorilor Români (1908-1948)*. București, Editura 100+1 GRAMAR, 2002.

➤ Rășcanu-Gramaticu, Oltea. *Corneliu Moldovanu și boema bârlădeană* în „Acta Musei Tutovensius”, Nr. III, 2008.

**Prezențe în antologii și dicționare:**

- *Dicționarul general al literaturii române*. Vol. IV. L/O. București, Academia Română, 2004, pp. 429-431.
- Sasu, Aurel. *Dicționarul biografic al literaturii române DBLR M-Z*. Pitești, Editura Paralela 45, 2006, p. 137.
- Baban, Ioan. *Univers cultural și literar vasluian: Dicționar – autori, publicații, societăți*. Iași, Editura PIM, 2008, pp. 286, 287.
- *1500 scriitori români clasici și contemporani: un dicționar biobibliografic esențial* de Boris Crăciun și Daniela Crăciun-Costin. Iași, Porțile Orientului, 2010, p. 316.
- *Dicționarul general al literaturii române*. Vol. IV. L/O. București, Academia Română, 2004, pp. 429-431.
- *Florilegiu poetic vasluian* (din colecțiile Bibliotecii Județene „Nicolae Milescu Spătarul” Vaslui și ale bibliotecilor municipale „Stroe Belloescu” Bârlad și „Mihail Ralea” Huși), coord. Liliana Moga, Bârlad, Sfera, 2015, pp. 404-409.

**Aprecieri critice:**

„*Cântarea Cântărilor* (1908) nu este o simplă traducere a celebrei lucrări biblice. E o prelucrare, o colaborare a autorului cu textul, în care se introduc elemente noi ale imaginației. Versurile sunt în adevăr de o frumusețe demnă de subiect. Dorința de a introduce la noi opere de valoare universală l-a făcut pe C. Moldovanu să ne dea, prin colaborarea cu D. Nanu, și pe *Polyeucte* al lui Corneille.

Un mare progres artistic se dă pe față odată cu *Cetatea Soarelui*, volumul din 1910. Poezia *Din umbră* e candidă ca simțire, naturală ca formă. Grație, blândă și discretă îndurerare, înălțare în sfere de vis, de ideal, cu aceste caractere se înfățișează acum lirismul de dragoste. Cine ar putea uita puritatea și grațioasa fantasmă din *Pe albumul unei fete?* Poemul *Cetatea Soarelui* arată adâncă emoție religioasă, vădite calități descriptive, dar se resimte compoziția prea calculată. Versul e armonios și de clasică desăvârșire.

Lucrările în proză sunt în puternic contrast cu cele în versuri. Predilecție pentru macabru macabru și senzualitate, atenție pentru aspecte sociale, acestea le găsim în *Negușătorul de arome* (1916) și-n paginile despre refugiul în Moldova din

## Caiet biobibliografic aniversar

*Majestatea Morții și Sărbătoarea pâinii*. O problemă socială este pusă în întinsul roman *Purgatoriul* (1922) în care ni-arătat desrădăcinatul arhitect Mircea Trestian, revenind la viața care singură putea să-i împlinească aspirațiile sufletului.”

(D. Murărașu. *Istoria literaturii române*. București, Editura Cartea Românească, 1941, pp. 378-379)

„Poeziile adunate în volumul de debut, ca și multe din cele publicate ulterior, nu ne-ar fi lăsat să bănuim sensibilitatea și înzestrarea de traducător a lui Corneliu Moldovanu, care în 1908 îmbogățea literatura română cu o frumoasă tălmăcire a *Cântării Cântărilor*, cea mai izbutită până la versiunea lui Gala Galaction. Poetul releva o finețe și o acuitate senzorială, o intuiție a erosului și o știință a portretizării de-a dreptul surprinzătoare. Tălmăcirea sau mai bine zis prelucrarea în versuri a vechiului poem biblic se înscrie printre puținele realizări poetice ale lui Corneliu Moldovanu, fiind poate cea mai însemnată. Valoarea ei stă în faptul de a fi păstrat în bună măsură spontaneitatea aproape copilărească a emoției, candoarea și forța ei de irupere personală.”

(Al. Săndulescu în „Prefață” la *Poezii* [antologie]. București, Editura pentru literatură, 1966, p. 12)

## Corneliu Moldovanu

„Cei mai de seamă directori [de teatru n.r.] se ocupă de schimbul de mâine, adoptând singura atitudine fertilă și logică: formarea viitorilor interpreți în preajma celor de azi și de ieri, pe scenă, ca și în viață, urmând a se întâlni câteva generații. Directorul Corneliu Moldovanu ia chiar o măsură salutară: recheamă în cadre actori pensionați înainte de vreme, privați, printr-o legislație uniformă, funcționarească, de datorita de a contribui în cea mai mare măsură la educarea spectatorilor (și la formarea colegilor tineri) tocmai atunci când experiența și talentul lor se manifestă plenar, în plină maturitate. Sunt rechemați, între alții, Maria Ciucurescu, Iancu Petrescu, V. Toneanu ș.a., care reapar în roluri duse de ei la desăvârșire, dublați dreptat de tinerii care *învață să îndrăznească*.”

(Nicolae Barbu. *Momente din istoria teatrului românesc*. București, Editura Eminescu, 1977, p. 236)

„Din proprie înclinare sau prin influența mai veche a lui Vlahuță și mai recentă a lui Cerna sau poate din îndemnul criticei raționaliste, sămănătorismul de odinioară a naufragiat apoi în *Convorbirile critice* la <<poezia de concepție>>. Pentru nici un alt poet, nici chiar pentru Cerna, d. Dragomirescu n-a desfășurat atâta forță verbală: <<Este poetul cel mai sănătos al generației noi>>, scria d-sa încă de la apariția *Flăcărilor*.



## Caiet biobibliografic aniversar

<<Gândirea lui se avântă spre înălțimi către care prea puțini dintre poeții noștri s-au putut ridica>>. Sau: <<Talent cu deosebire descriptiv, cu mișcare mai mult în vers decât în gândire (deși cu câteva rânduri mai sus gândirea lui se ridica la înălțimi amețitoare), fără multă imaginație, dar cu multă energie și avânt, plastic mai mult în formă decât în fond, în cugetarea abstarctă decât în imagini concrete.>> La apariția *Cetății soarelui*, criticul nu putea decât să se depășească, recunoscând în d. Corneliu Moldovanu pe <<cel mai merituos poet al adâncimii de concepție și al energiei de exprimare>>, <<un caracter goethean>>, <<o mare carieră>> ce întuneca pe Cerna și goga, o <<formă nouă>>, <<o limbă pură și bogată în vocabular, simplă și simetrică în sintaxă; un stil lapidar și sugestiv, o armonie proprie, susținută și gravă, cu totul deosebită de modul minor al lui Goga și de modul abrupt al lui Cerna; având apoi un suflet receptiv caracteristic, echilibrat în primirea impresiilor, imaginativ în prelucrarea lor, senin în reținerea lor și, în același timp, o imaginație creatoare, cu însușiri ce corespund acelorale ale sufletului – semnul clasicității>>. În această poezie, d. Dragomirescu descoperea două sentimente fundamentale: iubirea și credința.”

(Eugen Lovinescu, „D.M. Dragomirescu și d. Corneliu Moldovanu” în *Istoria literaturii române contemporane*. Vol. II. București, Editura Minerva, 1981, p. 103)

## Corneliu Moldovanu

„Poet, prozator, autor și cronicar dramatic, ziarist, conferențiar de istoria literaturii dramatice și a costumelor la Conservator, membru fondator al Societății Scriitorilor Români, președinte în mai multe rânduri și permanent în Comitetul de conducere al Societății, director al Teatrului Național din București și director general al teatrelor, membru în Consiliul de conducere al Radiodifuziunii și în multe alte instituții de cultură, Corneliu Moldovanu a fost zeci de ani prezent prin scris și acțiune în viața culturală a timpului său, preocupat de progresul literelor și artei.”

(Julieta Moldovanu în „Notă asupra ediției” la *Corneliu Moldovanu în corespondență*. Ediție îngrijită, note și indici de Julieta Moldovanu. București, Editura Minerva, 1982, p. V)

„La apariție, *Purgatoriul* a produs impresie mai cu seamă prin amploarea și prin noutatea tematică. Nu era, evident, primul roman citadin și nici primul care înfățișa Capitala, dar în toate romanele de până atunci, de la *Ciocoii vechi și noi* la *Orașul bucuriei* al lui V. Demetrius, fusese zugrăvită îndeosebi periferia bucureșteană și, în orice caz, lumea de altădată a metropolei: din secolul trecut și din primii ani ai celui în curs. Corneliu Moldovanu venea cu un panoramic al existenței bucureștene prezente. Romanul său specifica o amplă notă înserată în cotidianul <<România>>, <<e cea dintâi zugrăvire

## Caiet bibliografic aniversar

în stil larg a vieții românești de după războiul unirei>>, în al cărei cuprins <<se desfășoară îndeosebi toate aspectele vieții bucureștene care sintetizează oarecum însăși viața burghezimei românești>>. Criticilor, *Purgatoriul* le-a apărut, și în momentul apariției, și mai târziu, ca un pandant tematic al romanului *Ion*, publicat cu doi ani înainte.”

(Dumitru Micu în „Prefață” la *Purgatoriul*. Ediție îngrijită de Julieta Moldovanu. București, Editura Minerva, 1983, p. 8)

„Poeziile d-lui Corneliu Moldovanu au de la început o deplină siguranță în limpezimea lor moldovenească. Poetul va atinge deopotrivă subiectele de istorie și de cugetare, fără o lirică personală, rămânând egal cu începuturile sale așa de promițătoare.”

(N. Iorga. *Istoria literaturii românești contemporane*: în căutarea fondului. Vol. II. Ediție îngrijită, note și indici de Rodica Rotaru. București, Editura Minerva, 1985, pp. 142-143)

„Poetul Corneliu Moldovanu a debutat în proză printr-un volum de fantezii și de anecdotică de o factură <<elegantă>> și de o esență mai mult lirică și, în orice caz, subiectivă. Evoluția de la *Neguțătorul de arome* (1916), adică de la fantezie și schiță la o compoziție epică de proporțiile romanului *Purgatoriul* (1922), nu părea pregătită prin nimic... După realizarea în *Ion*

## Corneliu Moldovanu

a romanului social rural, lucrat în frescă, pe proporții mari, Purgatoriul încerca să realizeze, prin aceeași tehnică și pe aceeași scară, romanul social urban... Poet sămănătorist și, oricum, moldovean, cu toate eforturile sale laudabile spre epic și grandios, scriitorul rămâne, totuși, în formula sa lirică, autobiografică, cu tendința firească de autoidealizare, în analiza cunoscutului caz de deșănțare. Căci cu toate succesele sale bucureștene, artistice sau chiar <<mondene>>, arhitectul Mircea Trestian continuă a fi până la urmă un <<stângaci>> și un <<inadaptat>> în sânul societății bucureștene, așa că, după multe avatare sentimentale, se reîntoarce lângă modesta verișoară din orașul din provincia moldovenească ca să-și găsească adevărata fericire. Ușurat de vreo trei sute de pagini de umplutură retorică, senzațională, *Purgatoriul* interesează și ca o primă încercare sămănătoristă de a crea romanul social urban și, deși liric, autobiografic și sămănătorist prin eroul central și temă, el mai e interesant prin caracterizarea vieții a unui număr mare de siluete ce se mișcă în cadrul prea larg al unei opere prea abundente.”

(Eugen Lovinescu. *Istoria literaturii române contemporane: 1900-1937*. București, Editura Minerva, 1989, pp. 158-159)

## Caiet biobibliografic aniversar

„Corneliu Moldovanu (născut în 1883) care, după război, va fi președintele Societății Oamenilor de litere și director al Teatrului Național din București, dă mai multe culegeri de versuri, din care cea mai mare parte va alcătui un volum în 1925. Excelent traducător și bun tehnician al versului, rînd pe rînd patriarhal, eroic, descriptiv, îndrăgostit și religios, acest poet izbuti câteodată să-și zăgăzuiască elocința naturală în poeme lapidare și sonore.”

(Basil Munteanu. *Panorama literaturii române contemporane*. București, Editura Crater, 1996, p. 113)

Corneliu Moldovanu

**ICONOGRAFIE**



Corneliu Moldovanu, elev la Liceul Internat din Iași.

## Caiet biobibliografic aniversar



Un grup de scriitori, la Craiova, în 1912. De la stînga sus: V. Savel, D. Karnabatt, V. Eftimiu, L. Rebreanu, E. Lovinescu, I. Miulescu, I. Iser, Em. Girleanu, D. Anghel, A. de Herz. La mijloc: G. Diamandi, Lucrezia Karnabatt, Marilena Girleanu, I. Dragoslav. Rîndul de jos: Dim. Nănu, Al. T. Stamatiad, C. Moldoveanu.



Iași, 1917. Scriitorii din redacția ziarului *România*, organul Marelui Stat Major.

## Corneliu Moldovanu



Din grupul promoției 1902 a Liceului Internat din Iași. *Stînga sus*: Prof. dr. academician Nic. Gh. Lupu, *Jos*: Gh. Lascăr, fostul director al Liceului, G. Ibrăileanu, fost profesor de limba română, Corneliu Moldovanu.



Caiet biobibliografic aniversar

*f. 214 / 50 pag 21*

ROMANIA

R. P. I.

DIRECTIUNEA GENERALA A TEATRELOR  
Direcțiunea Teatrului Național București  
SERVICIUL ADMINISTRATIV

No. 485

București, Septembrie 1992

Domnului

C. Nottara  
Societar al Teatrului Național

L O C O

Ca un semn de adâncă recunoștință pentru activitatea rodnică ce ați depus-o 50 de ani în serviciul primei scene române, contribuind astfel cu multă răvnă la înălțarea artei și culturii românești, Teatrul Național din București vă donează suma de lei 100.000 (una sută mii) pentru cumpărarea mobilierului "Căminului Nottara", pe care un grup de admiratori și prieteni, a luat inițiativa a-l înființa.

Suma se va depune la dispoziția d-v. la Banca Marmorosch Blank & Co.

DIRECTOR GENERAL

*Corneliu Molebrouny*

SECRETAR GENERAL

*[Signature]*

Domnului

## Corneliu Moldovanu

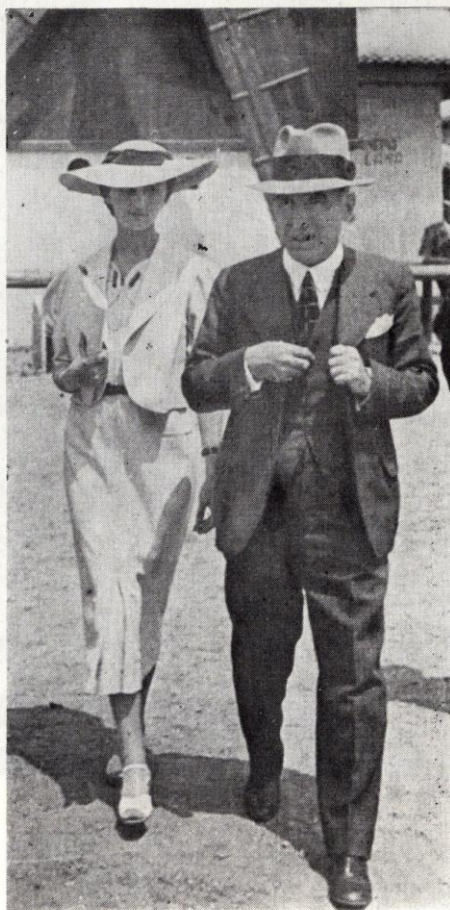


Vizita lui Jules Romain la S.S.R. in 1934. Jos: Dupront de Weck, Savel Rădulescu, Mavrodi, D. Gusti, D. Ormesson, Jules Romain, dr. Angelescu, J. Th. Florescu. Sus, r. 2: G. Opreacu, Filotti, Țițica, I. M. Sadoveanu, Caton Theodorian, Corneliu Moldovanu. In spate: Victor Eftimiu și G-ral N. M. Condiescu.

## Caiet biobibliografic aniversar

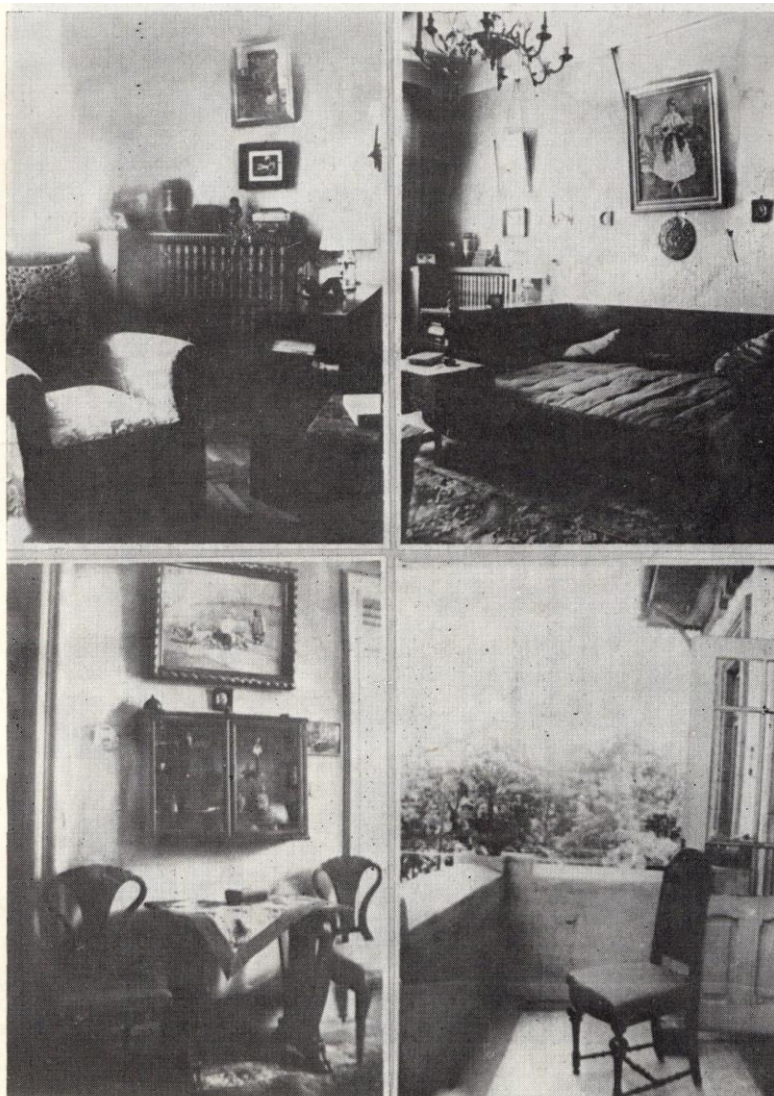


Corneliu Moldovanu în 1940.



Corneliu Moldovanu cu soția.

## Corneliū Moldovaṅu



În locuința sa și terasa pe care și-a petrecut ultima după-amiază a vieții.

# CORNELIU MOLDOVANU

## în corespondență



editura minerva

821.135.1.09

1987

## Corneliu Moldovanu

Nu-mi luați în nume de rău această intervenție neoficială. Cea oficială poate întârzia pe drum și dreptatea poate sosi cu o oră prea târziu.

Cu cele mai trainice sentimente de veche și bună camaraderie.

*Otilia Cazimir*

Bulevardul Ferdinand, 71 (Casele Dr. Konrad)

Jimbolia

B.A.R.S.R., 21.363

<sup>1</sup> *Otilia Cazimir* (pseudonimul poetei Alexandra Gavrilescu) (1894—1967). A scris versuri, proză de evocare și literatură pentru copii.

<sup>2</sup> Deținea postul de inspector al spectacolelor din 1937.

<sup>3</sup> Regizorul Const. Georgescu, revenit în Capitală după 1944, a pus în scenă piese la diferite teatre și la Operă.

### **OTILIA CAZIMIR**<sup>1</sup>

Jimbolia, 7 VI 1944

Iubite domnule Corneliu Moldovanu,

Nu vă scrie inspectoarea Otilia Cazimir<sup>2</sup> în calitatea d-voastră vremelnică de Director General, ci consora și vechea camaradă din vremuri bune.

Și nu vă scriu ca să cer pentru cineva vreo favoare, ci ca să împiedic — dacă se mai poate — o nedreptate și să previu o nenorocire.

În calitatea mea oficială, văd și știu multe din câte se petrec în nenorocitul și pribeagul teatrului de la Iași. Și nu prea am obiceiul să țin pentru mine ce știu și ce văd. Rapoartele mele dovedesc de multe ori un curaj care merge până la imprudență; dar nu pot, când văd lucruri nedrepte și triste, să mă gândesc dacă e prudent pentru mine să le spun.

Există de mult la teatrul nostru o problemă a direcției de scenă. (Naționalul ieșan e singurul care nu are în buget un post de director de scenă și nimeni nu găsește că nu-i bine așa.)

În rapoartele mele recente, nr. 75 din 31 mai și 91 din 6 iunie, am atins acest punct vulnerabil.

După plecarea de la Iași a d-lui A. I. Maican, puneau în scenă piesele trei artiști: d-nii Tudor Călin, Aurel Ghițescu și C. Ramadan. Rezultatul nu era fericit. Nici unul din ei — foarte buni artiști, dealtminteri — nu avea studii de specialitate; și asta se simțea.

În cursul anului trecut, d-l director Iov a propus Comitetului, și Comitetul a admis, numirea unui singur director de scenă, în persoana d-lui C. Ramadan. Trec peste motivele care au dus la această numire. Numirea a fost afișată: d-l C. Ramadan va fi director de scenă „*pînă la numirea unui titular calificat*“.

Pe ziua de 15 ianuarie 1944, Direcția Generală trimite la Iași, numit pînă la 1 aprilie, pe d-l C. Georgescu, director de scenă cu diplomă

## Caiet biobibliografic aniversar

de la Berlin. După ce a fost ținut o vreme fără să pună nimic în scenă (d-l C. Ramadan continua să fie „prim director de scenă“, deoarece pe numirea d-sale cuvintele „pînă la numirea unui titular“ fuseseră șterse cu radierul și înlocuite cu „pînă la 1 aprilie 1944“, fapt relatat de mine în rapoartele nr. 12 din 20 ianuarie și 18 din 25 ianuarie 1944) — i s-a impus, cu distribuția aleasă de alții, *Serenada din trecut*.

A făcut dovada unei mari priceperi. *Serenada* a fost cel mai bun spectacol al stagiunii din acest punct de vedere. Pe urmă a venit evacuarea, refugiul.

După acest examen strălucit, d-l C. Georgescu a fost reangajat și după 1 aprilie.

Dar — curios. De unde între 15 ianuarie și 1 aprilie era angajat cu salariul de 40.000, din care nu i se făcea nici o reținere, — de la 1 aprilie, după ce își dovedise din plin posibilitățile, a fost angajat cu 30.000, din care i se rețin și impozitele, și Casa de pensii. Această retrogradare nemotivată și nedreaptă — omul are soție și copil și e nevoit să țină, în vremurile astea, două gospodării — a făcut obiectul raportului meu nr. 91.

Și dacă lucrurile s-ar fi oprit aci, încă n-ar fi fost nimic. Dar d-l director Iov l-a oprit astăzi în restaurant pe directorul de scenă Georgescu și i-a spus... să plece, deoarece, conform ordinelor superioare, fiind obligat să concedieze 30 la sută din personal — îl concediază !

După cît știu, acest ordin neomenesc nu există. Și chiar dacă ar exista, în restaurant se aduce la cunoștința unui nenorocit că e lăsat pe drumuri, cu familia lui ? Și apoi, numirea, sau mai bine zis angajarea d-lui Georgescu e făcută „pînă la convocarea comitetului de direcție“ care trebuie s-o ratifice — și n-a fost convocat, și nu știu cum ar putea fi convocat acest comitet.

În ochii omului exasperat am văzut azi o scinteiere de nebunie. Cele două cuvinte scăpate printre dinți erau inutile. Am înțeles că se poate întimpla o catastrofă. (Și mai sînt pe aici exasperați ca d-l Georgescu !) <sup>3</sup> De aceea v-am scris.

Iertați-mă. Mi-e milă, adinc, de cei care sufer, și mai cu seamă de cei loviți nedrept. Puteți îndrepta o mișelie. Faceți-o — dar cît mai curînd, să nu fie prea tirziu. Dacă rapoartele mele au ajuns la Direcție, aveți la îndemină materialul necesar pentru o rezoluție care să aplineze acest conflict. Mai sînt și alte conflicte, dar acelea se pot rezolva în timp și nu sînt atît de acute. În orice caz, nu pot ajunge la soluții tragice, ca acesta.

Aș fi mulțumită să știu că rapoartele mele trec pe sub ochii d-voastră...

Dacă găsiți o soluție, vă rog comunicați-o telegrafic Direcției Teatrului din Iași, la Jimbolia.

## Corneliu Moldovanu

[1922]

Iubite domnule Moldovanu,  
Tartă-mă dacă te deranjez cumva în modul acesta, dar știu cit de deosebită este amabilitatea d-tale și de aceea îmi iau această permisiune.

E o chestiune extrem de neplăcută și mai ales delicată pentru mine. Trebuie să plătesc neapărat astăzi la hotel suma de 550 de lei. Nu mai pot amina deloc. Dar eu nu pot avea suma asta decit peste două săptămâni.

Prieteni de la care să pot cere împrumut, fără să mi se pară penibil, n-am. D-ta mi-ai mai făcut acum o lună, cu o bunăvoință care îmi ușura cu totul situația, acest serviciu. Te rog să mi-l faci, dacă nu cumva rugămintea mea e inoportună, și acum, avind cuvîntul meu că o veți avea această sumă, ca și atunci, la timp.

Cu cele mai călduroase mulțumiri, al d-tale,

*Camil Petrescu.*

Inst. de ist. și teorie lit. „G. Călinescu”. Inv. 531.

8 rue Gaillard, Paris  
5 oct. 1922

Scumpe Poete,

Nu ți-am mulțumit încă pentru scrisoarea ta din urmă, plină de atita indulgență prietenie și mărturie a unui suflet mare și înțelegător. D-atunci situația mea nu s-a îmbunătățit, am continuat, totuși, să-mi servesc țara și pe oamenii ei politici de cite ori trecerea lor prin Paris mi-a dat prilejul s-o fac. Dissescu a stat citeva zile în Paris și am petrecut citeva ceasuri evocative în societatea lui totdeauna interesantă și instructivă.

Eu m-am decis, dragă Corneliu, să mă întorc în țară. Anul acesta, pe la sfîrșitul lui octombrie, împlinesc 50 de ani. Am 30 de ani de literatură și 25 aproape de magistratură. Totuși, cu tot dorul meu de țară, nu pot s-o revăd. Voința nu e suficientă. Dissescu mi-a promis că va vorbi cu Jean Duca să-mi trimeată o sumă suficientă. Aștept fără nădejde. Dacă ai ocazia, intervine și tu, te rog, pe lângă cine crezi. Aș fi vrut să sosesc pentru încoronare. Sint bolnav, amărît și descurajat. Mi-e dor de tine, de scriitorii prieteni, de cerul țării și de pămîntul sfînt al României.

Mi-e frică să nu mor p-aici.

Te sărut cu drag și admirație,

vechiul tău, *Cincinat Pavelescu.*

B.A.R.S.R., 25593.



## Caiet biobibliografic aniversar

[Firenze, 23 4 1911]

O salutare amicală de pe aici, dragă prietene — și cu părerea de rău că se apropie venitul în țară.

*E. Lovinescu.*

Domnului CORNELIU MOLDOVANU. Secret[arul]  
Conservatorului de Muzică  
str. Brezoianu

BUCAREST

[Carte poștală ilustrată : Catedrala din Florența]

Inst. de ist. și teorie lit. „G. Călinescu“. Inv. 775.

3

Jolimont-Berne, 7/20 VIII 1911

Dragă Corneliu, nu știu de mai ești la Conservator ; îți trimit acolo salutările mele. Mai stau aici, într-un loc încântător, încă trei săptămîni. Ce mai nou cu splendida generație ?

Cu drag,

*E. Lovinescu.*

[Carte poștală ilustrată : Vedere din Berna.]

Craiova, 10 I 934

Stimate domnule Moldovanu,

Mulțumesc pentru atențiunile d-tale trecute și te rog mult nu mă părăsi nici pe viitor. Vine Coca la d-ta. Nu știu ce va mai fi cu ea. E un copil născut sub influență de aștri neferiți. Dacă va avea nevoie de protecție, te rog mult fă ce se poate pentru fiica unei din cele mai nefericite poete și mame. Îți va spune ea cit vrea după împrejurări. Sinteți la putere acum. E mai ușor să-i dați o posibilitate de a câștiga ceva — dacă nu se va reconcilia cu soțul ei.

Pentru mine te rog mult fă să mi se mai trimeată pensia dacă e posibil ceva mai devreme, adică pentru decembrie și ianuarie. M-am împrumutat pentru nunta Cocăi și nu pot să fac față necesităților și nu mai am bani nici de medicamente. E greu de spus ce spun eu dar viața mă silește la asta și la altele și mai grele.

Cu toată încrederea în d-ta, pentru eventualele năcazuri ale Cocăi, îți trimit cele mai bune salutări,

*El. Farago.*

## Corneiliu Moldovanu

G. CALINESCU

INSTITUTUL DE ISTORIE  
LITERARĂ ȘI FOLCLOR

București 10 dec. 1949

Stimate Domn,

Institutul de istorie literară și folclor vă mulțumește pentru relațiile biografice pe care le-ați dat, și pentru donația făcută cuprinzând un manuscris, nouă fotografii, două caricaturi datorite lui Victor Ion Popa, un program consacrat lui Victor Ion Popa și un articol al lui G. Ursu, prin d-l Valeriu Ciobanu. Institutul apreciază intenția d-voastră de a dona corespondența pe care ați purtat-o cu alți scriitori.<sup>1</sup> Aceasta ar putea clarifica unele puncte obscure din evoluția literaturii noastre și ar fi de o deosebită utilitate pentru cercetătorii care se ocupă cu epoca în care ați scris.

Director,  
G. Călinescu  
(Prof. G. Călinescu)

15 ianuarie 1926

Domnule Director, mindru, cu toată încrederea și înțelegerea d-voastră, în urma turneului de propagandă ce am întreprins cu învoirea dv. și care a obținut un strălucit succes, recunoscut de întreaga presă minoritară — înțelegând necesitatea imperioasă, ca pe lângă reprezentațiile teatrelor permanente maghiare, să fie cât mai multe și mai bune reprezentații în românește, — vă rog să binevoiți a-mi acorda un concediu de două luni, de la 6 octombrie la 6 decembrie 1926 — pentru a întreprinde un nou turneu cu două piese de mare succes, ca și cele din trecut. Vă mai rog pe lângă aceasta a-mi acorda vagonul Teatrului, înlesnirile necesare și artiștii de care am nevoie, pentru a duce la bun sfârșit întreprinderea mea.

Primiți asigurarea distinsei mele considerații,

Maria Filotti.

[Rezoluție] 16 I 1926

Se aprobă

C. Moldovanu

D-sale

Domnului DIRECTOR GENERAL AL TEATRELOR

Arhivele Statului Buc.  
Min. Cultelor și Artelor. T. N. Buc.  
Dos. 34 — 1926, f. 8.

LIVIU REBREANU

1

TEATRUL NAȚIONAL  
CRAIOVA

Cabinetul Directorului

Craiova, 21 sept. 1911

Dragă Corneliu și maestre,

Girleanu<sup>1</sup> te roagă să spui secretarului tău Niculescu să ne comunice imediat adresa fratelui său, pe care noi am pierdut-o, pentru a-i putea scrie să vie să instaleze imediat gurile de apă. Am dori un răspuns cât mai grabnic, căci avem nevoie de urgență de fratele d-lui secretar al tău.

Pe urmă, cu această ocazie, îți fac o propunere :

Te rog să-mi scrii *Cronicile dramatice* la toate teatrele din București pentru programul revistei<sup>2</sup>. Ar apare supt „Săptămîna teatrală în București“ și n-ar putea ocupa mai mult loc de patru pagini. Manuscrisul ar trebui să-l am cel mai tîrziu pînă miercuri dimineața deoarece revista trebuie să iasă vineri seara.

Deocamdată ți-aș oferi un onorar lunar fix de 50 (cincizeci) lei, ce l-ai primi în două rate anticipate. Pe urmă, dacă o să meargă mai bine, poate să-ți fac și mai mult.

Dacă vei primi, îți voi trimite contractul de angajament pe care îl vei semna.

Răspunde-mi, te rog, la asta cît mai curînd.

Cu multă dragoste,

L. Rebreanu.

Inst. de ist. și teorie lit. „G. Călinescu“. Inv. 402.

<sup>1</sup> Liviu Rebreanu era secretar literar la Teatrul Național din Craiova (1911—1912) în timpul direcției lui Em. Girleanu.

<sup>2</sup> Probabil *Rampa, Teatru. Muzică. Literatură. Artă*, care apare la 16 oct. 1911. C. Moldovanu a colaborat sporadic.

## Corneliu Moldovanu

Milan, 23 Iulie 1925, joi

Iubite d-le Director,

Aci, la Milan, am văzut multe lucruri frumoase, între care interiorul Operei Scala, precum sala, scena, magazinele de decoruri și rezuzite, cabinele artiștilor; dar ce e mai presus de orice — este Muzăul: aci sunt adunate toate intimitățile artiștilor de operă și de dramă din Italia, Franța, Englitera; cu mare evlavie sunt păstrate.

Cu vii salutări,

*Nottara.*

Miine plec direct la Mont-Dor[e].

Inst. de ist. și teorie lit. „G. Călinescu”. Inv. 2646.

4

Mont-Dore, 2 august 1925

Cu cele mai vii salutări și cu călduroase urări de izbîndă pentru repetițiile care au început și care-mi pricinuesc o adîncă mîhnire fiindcă am fost nevoit, din pricina curei ce urmez, să fiu departe de ele.

*Nottara.*

[Carte postală ilustrată: Env[irons] du Mont-Dore]

Inst. de ist. și teorie lit. „G. Călinescu”. Inv. 2642.

## MIRCEA ELIADE

Royal Romanian Legation  
Press Service

London S. W. 7  
4 Cromwell Place  
3 mai [1940]

Iubite d-le Corneliu Moldovanu,

Iată-mă, în sfîrșit, în orașul care vă place atîta! Parisul, cu lumînile stinse, era fermecător — dar Londra este teribil de întunecată în timpul nopții. Aștept luna plină ca să ne plimbăm pe malul Tamisei. Trăim foarte modest, căci toate lucrurile sînt infinit mai scumpe decît mă așteptam. Din fericire, bibliotecile sînt deschise și pot lucra în orele libere. Scriitorii pe care îi cunoșteam eu nu sînt la Londra. Huxley se află în California. Trebuie să-mi găsesc alți prieteni printre oamenii de litere.

Soția mea îți transmite cele mai bune salutări. Iar din partea mea, o prietenească stringere de mină.

*Mircea Eliade*

Arhiva peronală C. Moldovanu.

## Caiet biobibliografic aniversar

26 iunie 1909, Cimpulung

Iubite domnule Moldovanu,  
Stăruie din toate puterile pe lângă Gîrleanu să dea novela. Ce Dumnezeu, știe că sîntem în întîrziere și ne lasă așa? Nu cred. Restul manuscrisului îl voi da eu la 29 cînd voi veni în București. E de trebuință să faci d-ta corecturile și să dai chiar bun de imprimat pentru că tipograful n-are literă și trebuie să tipărească coală cu coală. Îți mulțumesc că ți-ai dat toată osteneala pentru revistă și pentru mine, și sper că cu puțină bunăvoință vom ieși la capăt. Dealtminteri, dacă nu dă Peretz articolul, putem ieși în 4 coale, chit să scoată șase (fiindcă Peretz are mult de tipărit) pe iulie. Eu am foarte mult de muncă cu comisia dar n-am ce-mi face capului. Cine-a intrat în horă...

Cu dragoste,

Mihail Dragomirescu.

Domnului

CORNELIU MOLDOVANU, Secretarul  
Conservatorului de Muzică, str. Brezoianu 37  
București

## NICOLAE IORGA

1

11 dec. 1906

Dragă d-le Moldovanu,  
Din oricare scriitor mai vechi. Dacă poțtești pe la mine, alegem împreună. Al d-tale prieten,

N. Iorga.

B.A.R.S.R., 19.528

2

Vălenii-de-Munte, 4 septembrie 1924

Scumpe d-le Moldovanu,  
Din Danemarca mi se cere pentru Societatea Holberg detalii asupra datei și felului cum s-a reprezentat *Jeppe paa Bjerget*<sup>1</sup>, cu numele actorilor, cu ceva fotografii și cu vederea teatrului.  
M-ai îndatora trimițîndu-mi cit mai iute aceste notițe.  
Primește, te rog, cele mai bune salutări,

N. Iorga.

B.A.R.S.R., 19.529

<sup>1</sup> *Jeppe de la munte* sau *Tăranul baron*, una din comedile de caracter ale scriitorului clasic danez, de origine norvegiană, Ludwig Holberg (1684—1734), reprezentată la Teatrul Național la 26 sept. 1923, cu Ion Brezeanu în rolul principal.

OCTAVIAN GOGA

1

Ciucea, 29 decembrie 1927

Iubite amice,  
— Mi se trimite de la București ziarul *Rampa*, cu un articol de reportaj, în care se spune că d. ministru Lapedatu a oprit reprezentarea piesei mele *Meșterul Manole*<sup>1</sup>. Vestea mi se pare sau o glumă de redacție sau, dacă e adevărat, un act de demență, cum nu s-a mai pomenit în lume. Te rog pe tine, cel mai chemat, să mă lămurești. Aș vrea să știu : 1. S-a dat un asemenea ordin ? 2. Cine l-a dat ? 3. Ce motive se invocă ? 4. Care e baza legală ?

Sînt curios să am răspunsul și nu mă îndoiesc că-l voi primi prompt. Pînă atunci, firește, nu voi zice nimănui nimic în această chestiune, care răscolește conștiința mea de scriitor și-mi pune probleme cum nu mă gîndeam să-mi puie vreodată țara nouă...

Aștept să-ți string mina, cu prietenie,

Octavian Goga.

B.A.R.S.R., 20.255

<sup>1</sup> Se pare că intrigi politice îl determinaseră pe ministrul Artelor, Al. Lapedatu, să dispună suspendarea piesei lui Octavian Goga din repertoriu. Al. Lapedatu, însă, nega că dispoziția de suspendare emanasă de la el.

2

Ciucea, 4 ianuarie 1928

Dragă Corneliu,

Îți scriu în pripă două rinduri. Îți mulțumesc de scrisoare. Nu m-am îndoit deloc de prietenia ta.

Felul cum ai tratat chestiunea probează din nou și onestitatea ta și conștiința de scriitor.

Cînd ne vom întîlni, voi lămuri cabala.<sup>1</sup>

Deocamdată, te rog să stăruï cu toată hotărîrea pentru Storin. Eu pentru el am făcut piesa și nu văd pe altul.

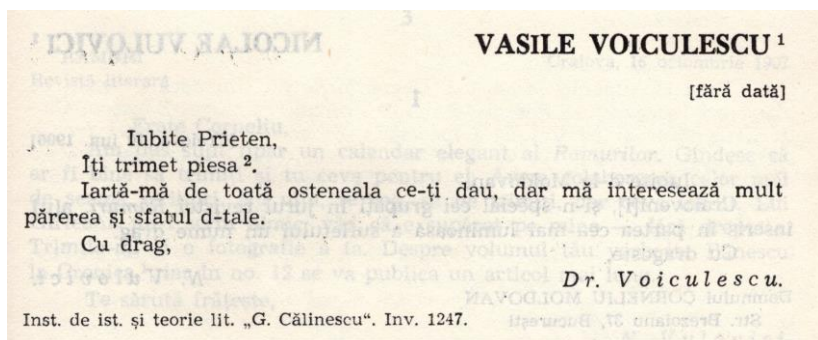
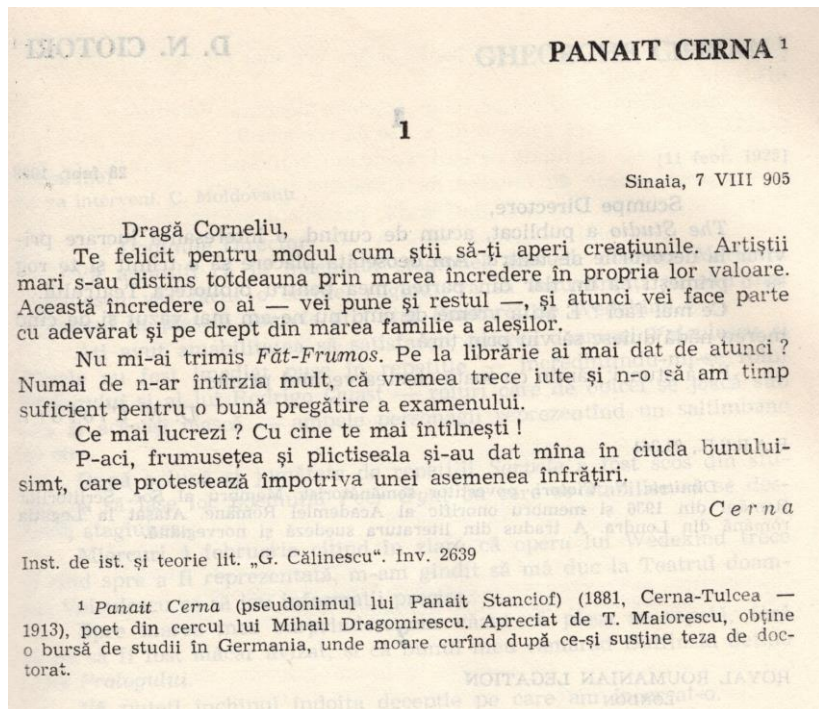
Fă, deci, totul, te rog, ca să fie el.

Mulțumiri, cu drag,

Goga.

B.A.R.S.R., 20.256

<sup>1</sup> La 2 ian. 1928, *Rampa* relatează că, în urma unei consfătuiri la Ministerul de Interne, între Al. Lapedatu și I. G. Duca, piesa își va continua repetițiile și va intra în ciclul de spectacole ale Mariei Ventura.



## Corneliu Moldovanu

**VASILE PÂRVAN**

18 martie 1922

Domnule Președinte,

Întors de la Roma, unde am fost ocupat pînă acum, am găsit scrisoarea d-voastră, din 4 ianuarie c., prin care binevoiți a-mi aduce la cunoștință proclamarea mea ca membru de onoare al Societății Scriitorilor Români.

Vă mulțumesc atît domniei-voastre cît și onoratului Comitet pentru sentimentele și părerile d-voastră asupra activității subsemnatului și vă asigur că mă simt foarte onorat de binevoitoarea d-voastră prețuire.

Primiți, vă rog, domnule Președinte, o dată cu asigurarea sentimentelor alese ce vă păstrez, urările cele mai călduroase pentru prosperitatea Societății noastre.

Al domniei-voastre,

V. Pârvan.

Inst. de ist. și teorie lit. „G. Călinescu”. Inv. 524.

**VICTOR EFTIMIU**

1

7 iunie 1922

Multe bune salutări din Viena, iubite Corneliu,

Scrie-mi la Berlin (hotel Adlon), trimite-mi, dacă apare curînd, romanul tău acolo, ca să-l citesc pe îndelete.

Frățește,

Victor Eftimiu.

D-lui CORNELIU MOLDOVANU

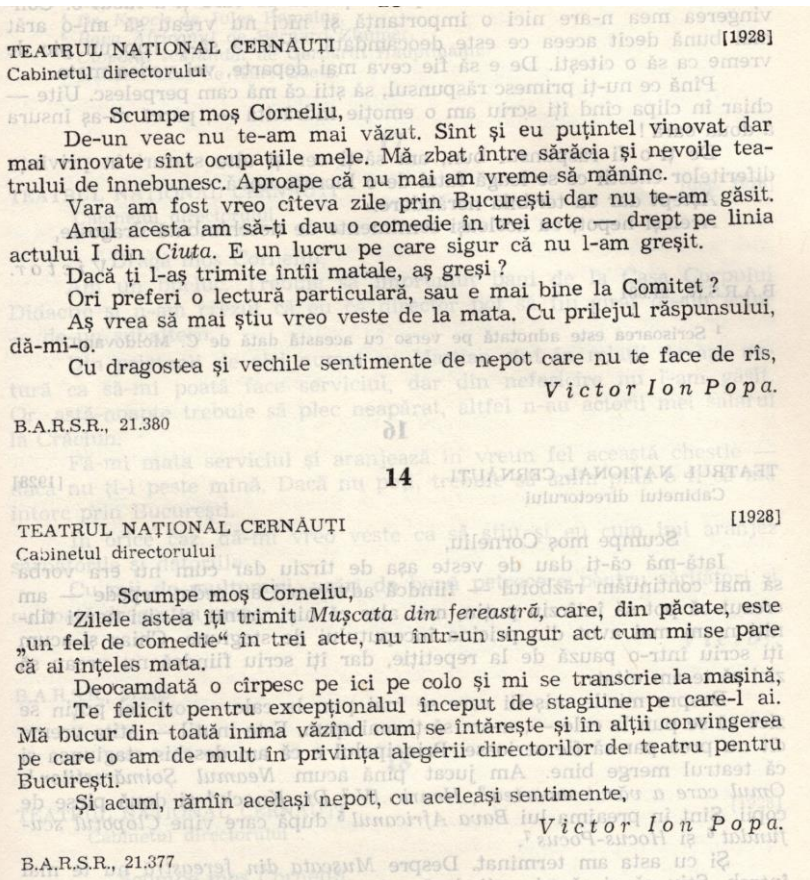
Sf. Ionică 17

BUCAREST, RUMĂNIEN

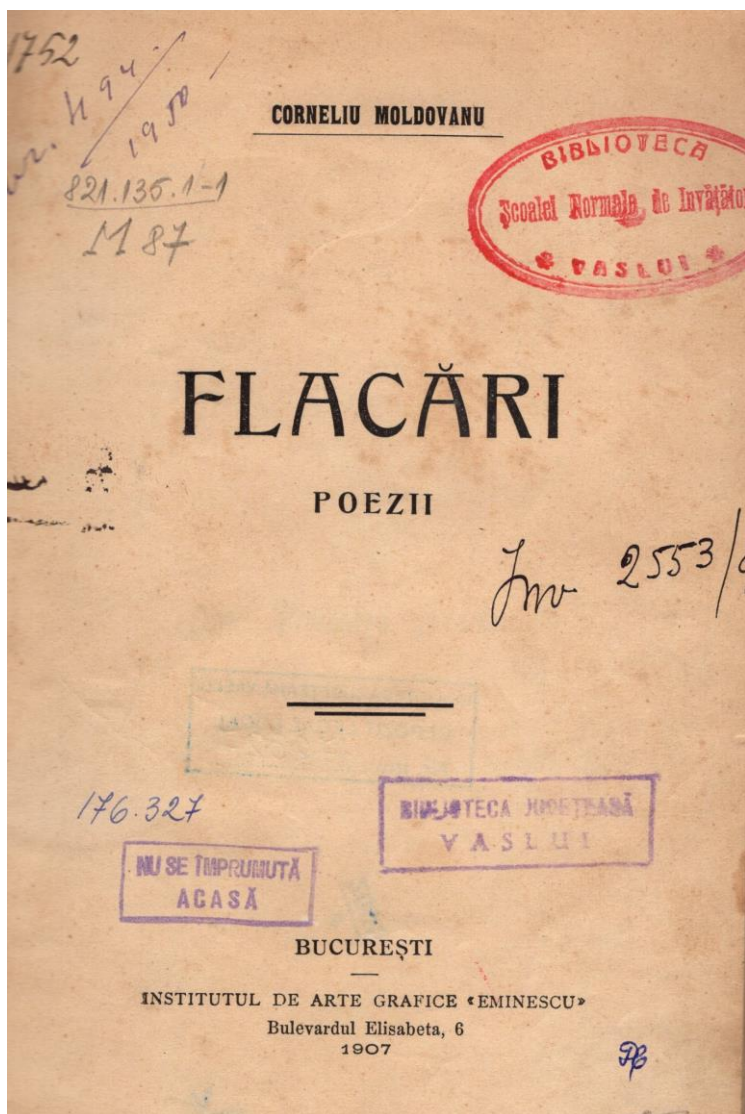
[Carte poștală ilustrată : Hof-Oper Wien]

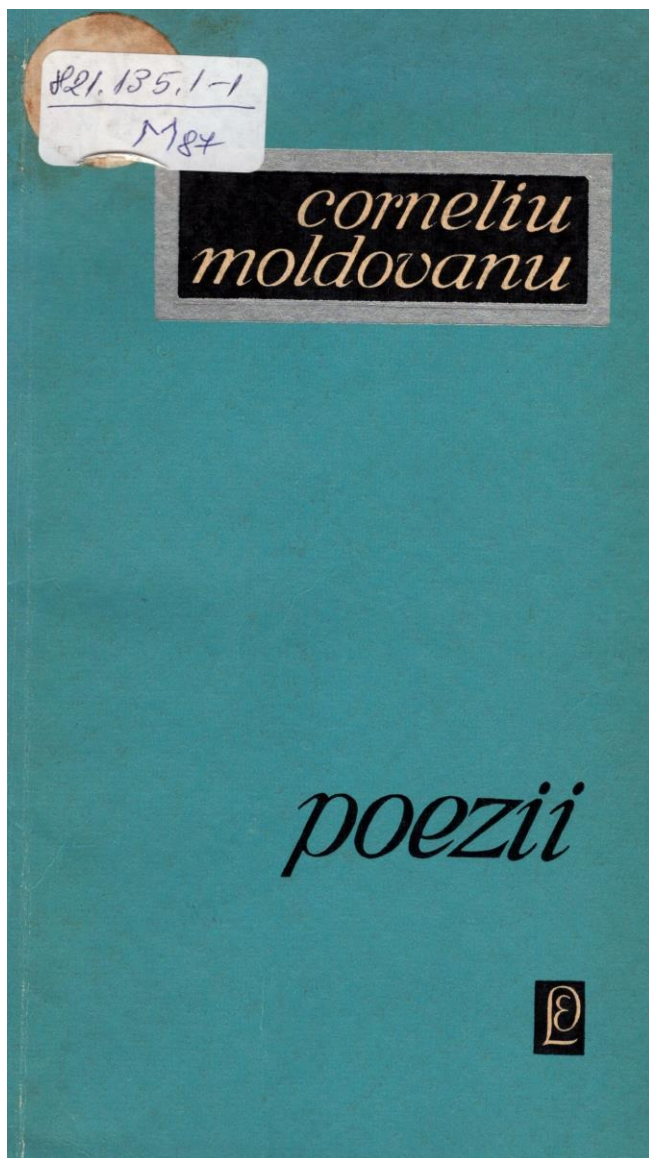
Inst. de ist. și teorie lit. „G. Călinescu”. Inv. 1460.



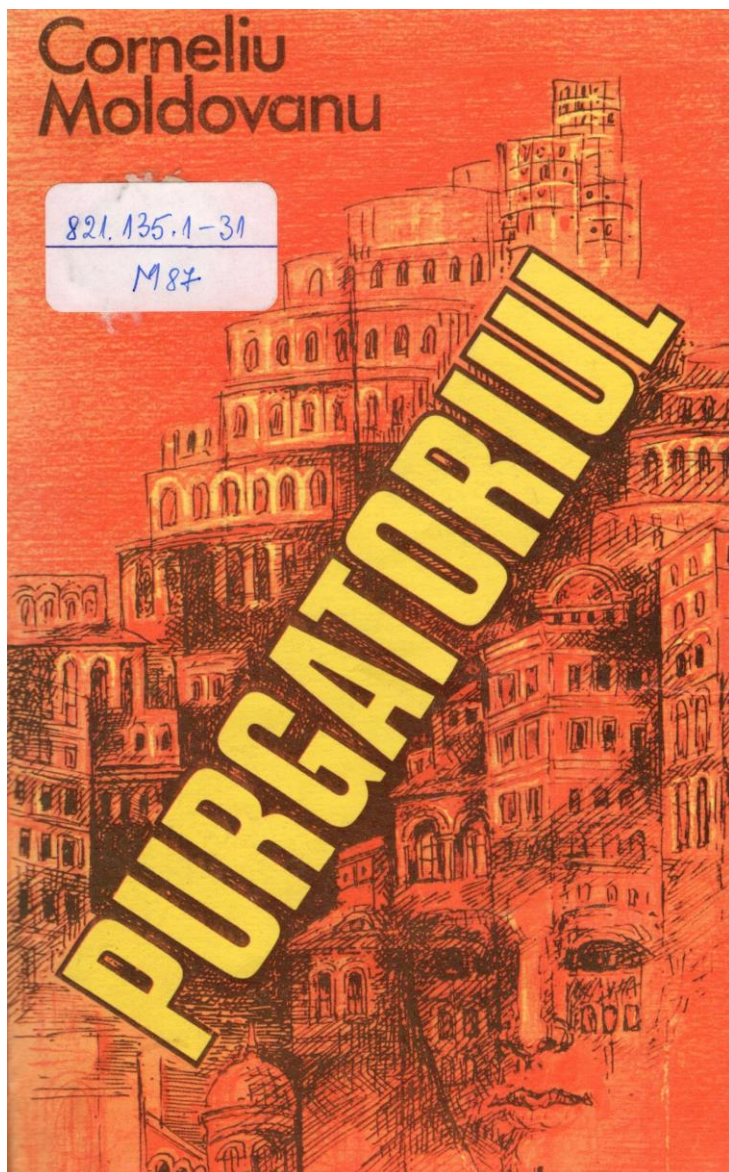


Corneliu Moldovanu  
Din colecțiile Bibliotecii Județene  
„Nicolae Milescu Spătarul” Vaslui









Corneliu Moldovanu



## CUPRINS

Argument	3
Repere biografice	5
Bibliografie	
Volume publicate	10
Referințe critice	11
Prezențe în antologii și dicționare	13
Aprecieri critice	14
Iconografic	22
Corneliu Moldovanu în corespondență	29
Din colecțiile Bibliotecii Județene „Nicolae Milescu Spătarul” Vaslui	42

